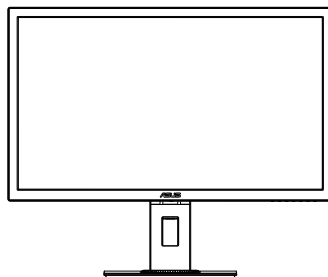
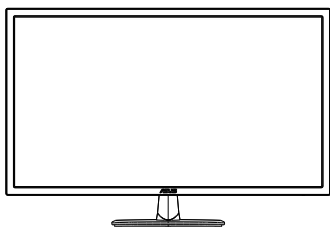


ASUS®

VP28U 系列

液晶顯示器

使用手冊



HDMI™
HIGH-DEFINITION MULTIMEDIA INTERFACE

目錄

| | |
|-----------------------------------|------|
| 注意事項 | iii |
| 安全資訊 | v |
| 維護與清潔 | vi |
| 1.1 歡迎使用 | 1-1 |
| 1.2 包裝內容 | 1-1 |
| 1.3 組裝顯示器 | 1-2 |
| 1.4 連接纜線 | 1-3 |
| 1.4.1 液晶顯示器背面 | 1-3 |
| 1.5 顯示器簡介 | 1-4 |
| 1.5.1 使用控制鈕 | 1-4 |
| 1.5.2 QuickFit 功能 | 1-6 |
| 2.1 拆卸支架/底座（適用於 VESA 壁掛式安裝） | 2-1 |
| 2.2 調整顯示器 | 2-2 |
| 3.1 OSD（螢幕功能顯示）選單 | 3-1 |
| 3.1.1 如何重新設定 | 3-1 |
| 3.1.2 OSD 功能簡介 | 3-2 |
| 3.2 規格 | 3-10 |
| 3.3 故障排除（常見問題） | 3-11 |
| 3.4 支援時序清單 | 3-12 |

版權所有 © 2017 ASUSTeK COMPUTER INC. 保留所有權利。

未經 ASUSTeK COMPUTER INC.（以下簡稱「ASUS」）書面同意，除購買後作為備份用途的說明文件外，不得以任何形式或任何方法將本手冊（包括手冊內容所述之產品及軟體）再製、傳送、轉錄、儲存於檢索系統或轉譯成任何語言。（“ASUS”）

如有下列情況，不得延長產品保固期限：(1) 未經 ASUS 書面同意，進行修復、改裝或更改本產品；(2) 產品序號污損或遺失。

ASUS「依現狀」提供本手冊，不包含任何形式之明示或暗示保固，包括但不限於暗示性保固、適售性條件或用於特定用途之適用性。在任何情況下，即使 ASUS 已被告知手冊內容之瑕疵、錯誤或產品本身可能導致該類損壞之可能性，針對任何因間接、特殊、意外或連帶關係所造成之損壞（包括利潤/營業損失、產品無法使用、資料損失、營業中斷與類似損失之損害），ASUS 企業本身、經理人員、高級職員、一般雇員或代理商均不負任何責任。

本手冊所含之規格與資訊僅供參考，不應視為 ASUS 之保證；如有變更，恕不另行通知。針對本手冊（包括手冊內容所述產品及軟體）可能出現之任何錯誤或不準確之處，ASUS 均不負任何責任。

本手冊中出現之產品和企業名稱，可能為其所屬公司之註冊商標或版權，此處為顧及用戶權益，僅做識別或說明使用，並無侵權意圖。

注意事項

聯邦通訊委員會 (FCC) 聲明

本裝置符合 FCC 條款第 15 部份的規定。操作程序受限於下列兩項條件：

- 本裝置不得引起有害干擾。
- 本裝置須能承受任何可接收的干擾，包括可能導致意外操作的干擾。

本設備經測試符合 FCC 條款第 15 部份關於 B 類數位裝置的規定。這些限制之主要目的乃針對在住宅區內安裝裝置時，提供有害干擾的合理保護。本設備會產生、使用並放射無線射頻能量，如未根據製造商的指示方法安裝和使用本設備，可能會對無線電通訊造成有害干擾。然而，我們無法保證在特定環境下安裝此設備不會造成任何干擾。若本設備確實對無線電或電視接收造成不良干擾（請開關設備加以確認），您可採取以下方式改善干擾情形：

- 重新調整收訊天線的方向或位置。
- 將設備與接收器之間的距離加大。
- 將設備與接收器插至使用不同電路的電源插座。
- 向有經驗的無線電／電視技術人員尋求協助。



身為 Energy Star® 的合作夥伴，本公司確保本產品符合 Energy Star® 關於能源效益的指導原則。

加拿大通訊部聲明

根據加拿大通訊部於無線電干擾法規中針對數位裝置產生無線電干擾所制定的 B 類限制，本數位裝置所產生之無線電干擾並未超出上限。

本 B 類數位裝置符合加拿大 ICES-003 之規定。

中國製

警語：使用過度恐傷害視力

- (1) 使用 30 分鐘請休息 10 分鐘。
- (2) 未滿 2 歲幼兒不看螢幕，2 歲以上每天看螢幕不要超過 1 小時。

TCO 資訊

恭喜您！

本顯示器設計可供您與任何人使用！



您購買的這部顯示器配備 TCO 認證標籤。此標籤確保您的顯示器依照全球嚴格品質與環境要求設計、製造及測試。這有助生產高效能產品、採取重視使用者的設計，同時降低對氣候及我們自然環境的影響。

TCO 認證屬第三方認證計畫，各產品型號皆經過合格的公正測試實驗室測試。TCO 認證代表全球顯示器最嚴格認證之一。

其中部份顯示器 TCO 認證的用途特色：

- 經測試獲得良好視覺人體工學與影像品質結果，可確保頂尖效能並減少視覺和疲勞的問題。重要參數為照明、對比、解析度、黑階、Gamma 曲線、色彩及亮度均勻度、演色性及影像穩定性。
- 產品依照嚴苛的安全標準在公正的實驗室進行測試。
- 散發與一般居家背景等級同樣偏低的電磁場。
- 低聲音雜訊。

其中部份顯示器 TCO 認證的環境特色：

- 品牌擁有者展現企業社會責任並具備認證環境管理系統（EMAS 或 ISO 14001）。
- 開啟與待機模式的耗能極低，將對氣候的影響降至最低。
- 限制使用氯及溴化阻燃劑、塑化劑、塑膠及重金屬，如鎘、水銀及鉛（遵循 RoHS 標準）。
- 產品及產品包裝皆可回收。
- 品牌擁有者提供產品收回選擇。

可從我們的網站下載需求。此標籤包含的需求是由 TCO 開發部門與全球科學家、專家、使用者及製造商共同合作開發。自 1980 年代末期開始，TCO 已開始朝更方便使用的方向影響 IT 設備開發。

我們的標籤系統始於 1992 年製造的顯示器，目前已成為全球使用者和 IT 製造商要求的標準。全球約有 50% 的顯示器採用 TCO 認證。

如顯示器配備光面邊框，使用者應考慮顯示器的擺放位置，因為邊框會造成周圍光線及明亮表面出現干擾反射

如需詳細資訊，請造訪
www.tcodevelopment.com

安全資訊

- 安裝本顯示器之前，請詳閱產品包裝內的說明文件。
- 為避免起火或觸電，請勿將顯示器暴露於下雨或潮濕的環境中。
- 切勿嘗試打開顯示器機殼。顯示器內的高壓電可能會造成嚴重的人身傷害。
- 若電源中斷，切勿嘗試自行修復。請洽詢合格維修技術人員或經銷商。
- 使用本產品前，請務必正確連接所有纜線，並確認電源線並未損壞。若發現任何損壞情形，請立即洽詢經銷商。
- 機殼背面或頂端的狹槽和開口為通風孔；請勿堵塞這些狹槽。除非通風良好，否則切勿將本產品放至於散熱器或熱源附近或上方。
- 本顯示器只能使用標籤上註明的電源類型運作。若您不確定府上的電源類型，請洽詢經銷商或當地的電力公司。
- 請使用符合當地電源標準的電源插頭。
- 請勿讓排插和延長線過載。電源過載可能會引發火災或造成觸電。
- 請避開多塵、潮濕和溫度過高／過低的環境。請勿將顯示器放置於任何可能潮濕之處。請將顯示器置於平穩的表面上。
- 雷雨期間或長時間不使用時，請拔下本裝置的插頭，避免顯示器因電源突波而造成損壞。
- 切勿將任何異物塞入顯示器機殼開口內，也不可讓液體潑灑流入。
- 為確保本機能適當運作，使用本顯示器時，請務必搭配符合 UL 規格且採用 100 ~ 240V AC 電源的個人電腦。
- 插座應安裝在設備附近並且容易取用。
- 若顯示器發生任何技術方面的問題，請洽詢合格維修技術人員。
- 主電源插頭接至電源前，請先接地。此外，拔除接地時，請確保先拔除主電源插頭後再拔除接地。

警告

使用非指定耳機可能會因音壓過大導致聽力受損。

維護與清潔

- 抬起顯示器或變更顯示器位置前，請先拔下纜線和電源線。放置顯示器時，請依照正確的方式抬起顯示器。抬起或移動顯示器時，請抓住顯示器的邊緣；切勿只抓住底座或電源線。
- 清潔：請關閉顯示器電源並拔下電源線。使用不會造成刮傷的軟布清潔顯示器表面，並以軟布沾少許中性清潔劑清除頑垢。
- 避免使用含酒精或丙酮的清潔劑。請使用液晶顯示器專用的清潔劑。切勿將清潔劑直接噴灑在螢幕上，以免滲入顯示器內並引起觸電。

以下徵狀為顯示器正常現象：

- 第一次使用本顯示器時，螢幕可能會因螢光燈的自然特性而出現閃爍的情形。請關閉電源並重新開啟，即可讓閃爍情況消失。
- 不同的桌面圖案可能會造成螢幕出現輕微亮度不均的情況。
- 顯示同樣的影像數小時後，當您切換影像時，可能會出現原有影像的殘影。螢幕畫面會慢慢恢復正常，關閉電源開關數小時也可以改善此情況。
- 螢幕變黑、閃爍或無法運作時，請交由經銷商或維修中心處理。切勿自行維修螢幕！

本手冊慣用表達方式



警告：可防止使用者因自行嘗試完成工作而受傷的資訊。



注意：可防止使用者因自行嘗試完成工作而損壞元件的資訊。



重要：使用者完成工作時必須遵守的資訊。



注意事項：協助使用者完成工作的訣竅和其他資訊。

更多詳細資訊

如需其他資訊以及產品／軟體更新，請參閱下列來源。

1. **ASUS 網站**

ASUS 全球網站提供關於 ASUS 硬體和軟體產品的最新資訊。請參閱 <http://www.asus.com>

2. **附加說明文件**

產品包裝可能內含經銷商額外加入的說明文件。這些文件並非標準包裝內容物。

1.1 歡迎使用

感謝您購買 ASUS® 液晶顯示器！

ASUS 最新的寬螢幕液晶顯示器提供更清晰、更寬廣、更鮮明的畫面顯示，以及許多增強觀賞體驗的功能。

透過這些功能，您可以盡情享受本顯示器所帶來的便利性及愉快的視覺體驗！

1.2 包裝內容

請檢查包裝內是否包含下列物品：

- ✓ 液晶顯示器
- ✓ 顯示器底座
- ✓ 快速使用指南
- ✓ 保固卡
- ✓ 1 x 電源線
- ✓ 1 x HDMI 纜線（選用）
- ✓ 1 x DP 纜線（選用）



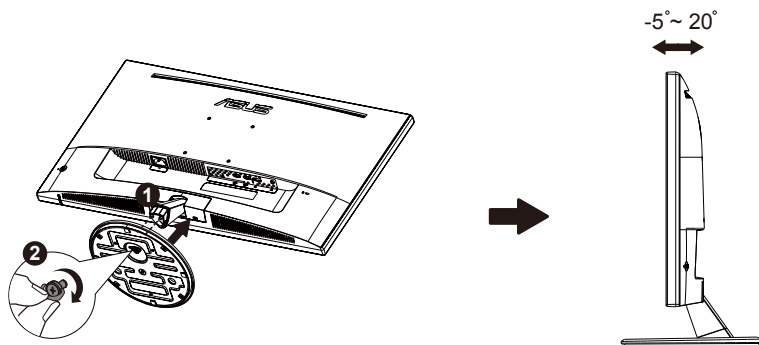
-
- 如前述任何項目損壞或缺漏，請立即洽詢經銷商。
-

1.3 組裝顯示器

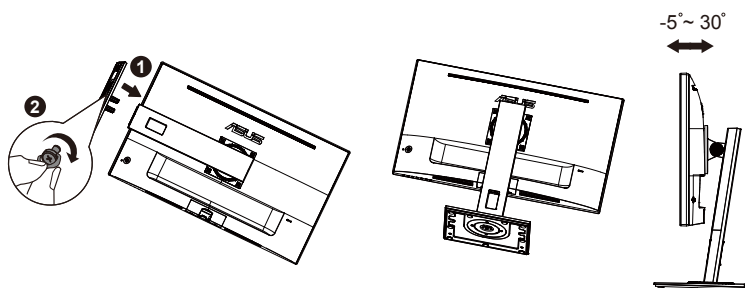
組裝顯示器的方法如下：

1. 將顯示器平放在桌面的軟布上。再連接底座與顯示器支架，並以螺絲將兩者栓緊固定。只需使用手指就能輕鬆旋緊螺絲。
2. 將顯示器調整至最適合的觀看角度。

VP28UQG

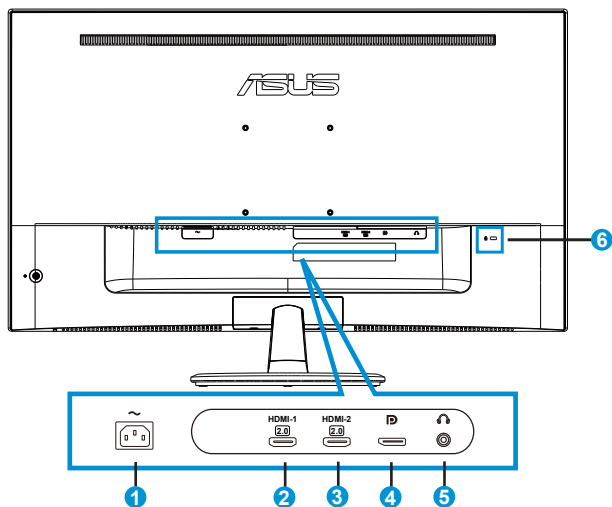


VP28UQGL



1.4 連接纜線

1.4.1 液晶顯示器背面

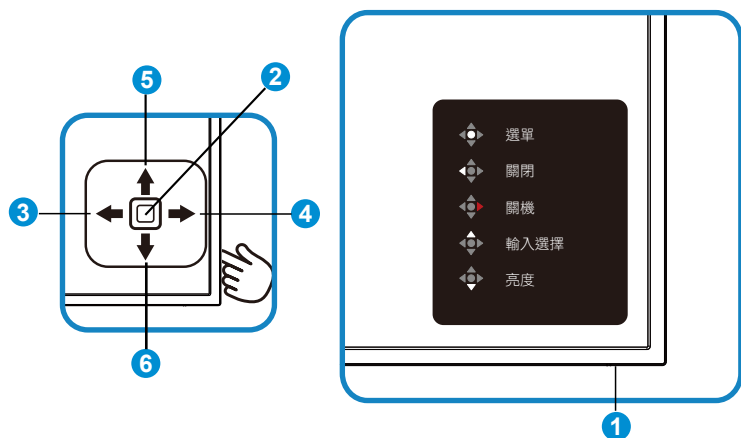


1. AC 輸入埠
2. HDMI-1 連接埠
3. HDMI-2 連接埠
4. DisplayPort
5. 耳機輸出埠
6. Kensington 防盜鎖

1.5 顯示器簡介

1.5.1 使用控制鈕

使用顯示器背面的控制鈕來調整影像設定。



1. 電源 LED：

- 下表提供電源指示燈的色彩定義說明。

| 狀態 | 說明 |
|----|------|
| 白色 | 啟用 |
| 橘色 | 待機模式 |

2. 中央按鈕：

- 按下此按鈕可進入 OSD 選單。
- 關閉時按壓此按鈕可開啟顯示器電源。

3. 向左鍵：

- 退出 OSD 選單或返回上一層。

4. 向右鍵：

- 關機捷徑鍵。
- 進入下一層的選項。

5. 向上鍵：
 - 輸入選擇捷徑鍵。
 - 向上移動選項或增加選項值。
6. 向下鍵：
 - 亮度捷徑鍵：
 - 向下移動選項或減少選項值。
 - 按鍵鎖捷徑鍵。按住 5 秒即可啟用/停用按鍵鎖定。

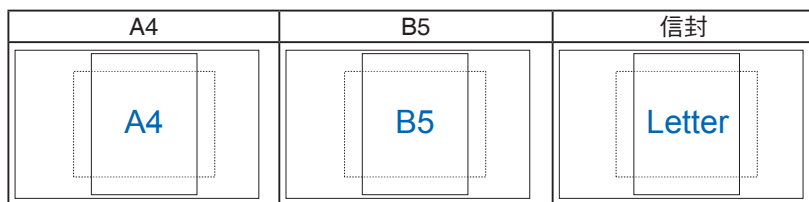
1.5.2 QuickFit 功能

QuickFit 功能包含三種圖樣：(1) 格線 (2) 紙張大小 (3) 相片大小。

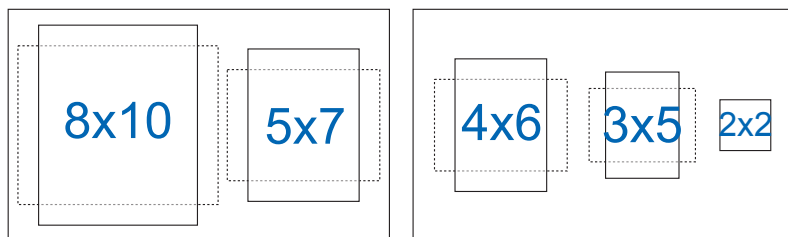
1. 格線圖樣：加快設計者及使用者在頁面上組織內容及配置版面的速度，並讓風格及樣貌保持一致。



2. 紙張大小：讓使用者能在畫面上檢視文件的實際尺寸。



3. 相片大小：為攝影師或其他使用者提供準確的檢視畫面，並在螢幕上編輯實際尺寸的相片。



2.1 拆卸支架／底座（適用於 VESA 壁掛式安裝）

本顯示器的可拆式底座是特別針對 VESA 壁掛式安裝所設計。

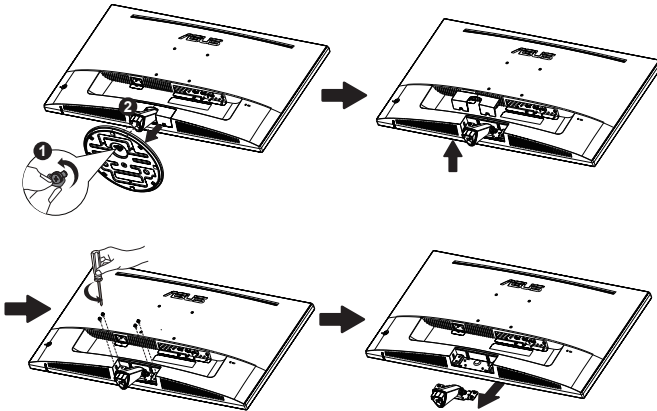
拆卸支架／底座

1. 拔下電源線和訊號線。謹慎地將顯示器正面朝下置於乾淨桌面上。
2. 使用手指旋鬆底座底部的螺絲，然後用手指將底座從支架中取出。然後再將絞鏈蓋從顯示器本體中取出。
3. 使用螺絲起子拆卸支架上的四顆螺絲，然後從顯示器拆下支架/底座。

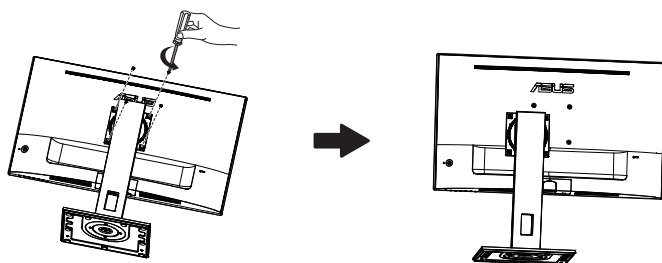


- 建議您以軟布覆蓋桌面，以免損壞顯示器。
- 拆卸螺絲時，請握住顯示器底座。

VP28UQG



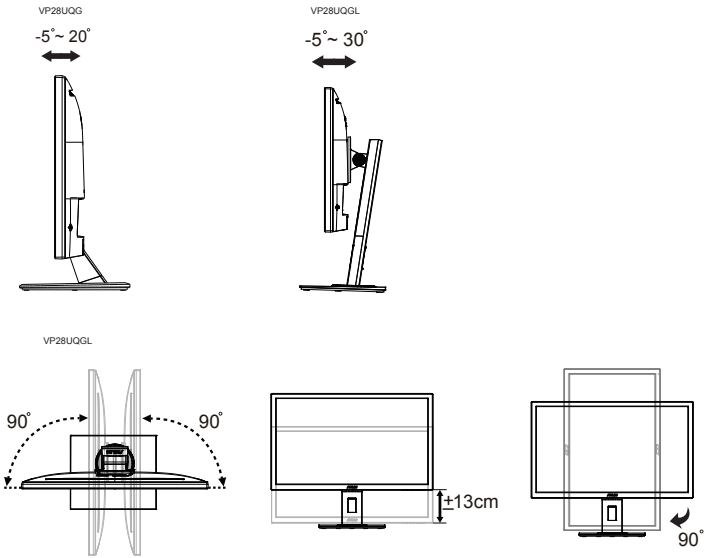
VP28UQGL



- VESA 壁掛工具組 (100 x 100 mm) 為選購配件。
- 僅限使用 UL 所列、重量／負載 28.8 公斤以上的壁掛托架（螺絲大小：M4 x 10 mm）。

2.2 調整顯示器

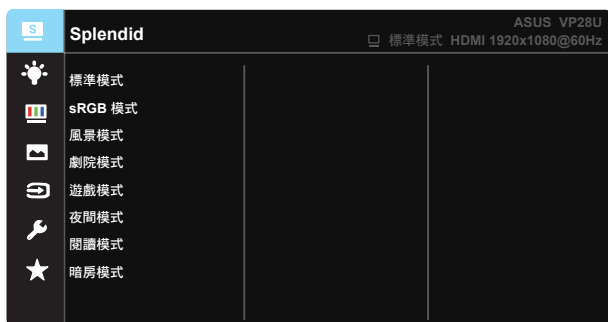
- 為達到最理想的視角，建議您先從各種角度觀看檢視器，再將顯示器調整到最舒適的觀看角度。
- 調整顯示器的角度時，請握住底座，以免顯示器掉落。
- 你可以按如下調整顯示器：



調整視角時，若顯示器出現略微晃動，屬正常現象。

3.1 OSD（螢幕功能顯示）選單

3.1.1 如何重新設定



1. 按下中央按鈕顯示 OSD 選單。
2. 按下向上與向下鍵可切換選單中的選項。在圖示間移動時，選項名稱會反白顯示。
3. 若要選擇選單中的反白項目，請按下右鍵或中央按鈕。
4. 按下向上及向下鍵可選擇所需的參數。
5. 按下向右鍵或中央按鈕可進入滑動桿，然後使用向上或向下鍵（視選單中的指標而定）進行變更。
6. 按下向左鍵可返回上一個選單。

3.1.2 OSD 功能簡介

1. Splendid

此功能包含八項子功能，您可依個人喜好選擇。每個模式均提供「重置」選項，可讓您保持設定或恢復預設模式。



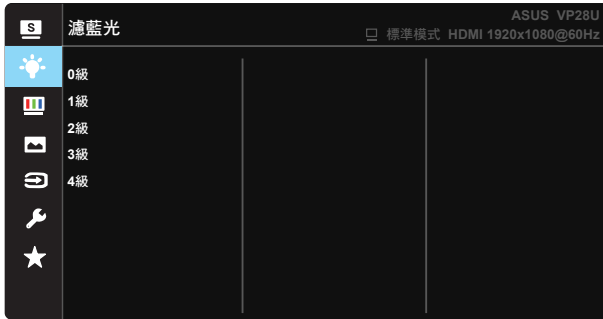
- **標準模式**：這是 SPLENDID™ 智慧型影像技術中最適合用於編輯文件的模式。
- **sRGB 模式**：這是最適合用於在電腦上觀賞相片和圖片的模式。
- **風景模式**：這是 SPLENDID™ 智慧型影像技術中最適合用於顯示風景相片的模式。
- **劇院模式**：這是 SPLENDID™ 智慧型影像技術中最適合用於觀賞電影的模式。
- **遊戲模式**：這是 SPLENDID™ 智慧型影像技術中最適合用於享受電玩的模式。
- **夜間模式**：這是 SPLENDID™ 智慧型影像技術中最適合用於顯示遊戲或電影中黑暗場景的模式。
- **閱讀模式**：這是最適合閱讀書籍的選擇。
- **暗房模式**：這是最適合微弱周圍光線環境的選擇。



- 在標準模式中，使用者無法自行設定彩度、膚色、影像銳利以及 ASCR 功能。
- 在 sRGB 模式中，使用者無法自行設定彩度、色溫、膚色、影像銳利、亮度、對比以及 ASCR 功能。
- 在閱讀模式中，使用者無法自行設定彩度、膚色、影像銳利、ASCR、對比以及色溫功能。

2. 濾藍光

調整 LED 背光所發出的藍光能量等級。



- 0 級：未變更。
- 1~4 級：等級越高，藍光減少的程度就越多。



- 啟動濾藍光時，將自動匯入標準模式的預設設定。
- 濾藍光功能為 1 級至 3 級之間時，使用者可自行設定亮度。
- 4 級為最佳化設定。此設定符合 TUV 低藍光認證。使用者無法自行設定亮度。



請參閱下列說明以舒緩眼睛疲勞：

- 使用者若長時間工作，應遠離顯示器一段時間。建議在電腦前連續工作 1 小時後休息片刻（至少 5 分鐘）。短暫且頻繁的休息遠比單次長時間休息有效率。
- 為減少您的眼睛疲勞及乾澀狀態，使用者應定時注視遠方物體以讓眼睛休息。
- 眼部活動可有助減少眼睛疲勞。請經常重複這些活動。若持續感到眼睛疲勞，請就醫。眼部活動：(1) 朝上下方反覆觀看 (2) 緩慢轉動眼球 (3) 以對角方向移動眼球。
- 大量藍光可能會造成眼睛疲勞及 AMD（老年性黃斑部病變）。濾藍光可減少 70%（最多）的有害藍光，避免產生 CVS（電腦視覺徵候群）。

3. 色彩

請利用此功能選取您喜歡的色彩。



- 亮度：調整範圍從 0 到 100。
- 對比：調整範圍從 0 到 100。
- 彩度：調整範圍從 0 到 100。
- 色溫：包含三種預設色彩模式（冷色溫、正常、暖色溫），以及使用者模式。
- 膚色：包含「紅潤色」、「自然色」及「黃艷色」三種預設色彩模式。
- **Smart View**：Smart View 技術提供多重觀看位置。



-
- 在「使用者模式」中，使用者可以設定紅（紅色）、綠（綠色）和藍（藍色）等色彩，調整範圍介於 0 至 100。
-

4. 影像

您可透過此主要功能調整影像銳利、Trace Free、畫面控制、VividPixel、ASCR、Adaptive-Sync/FreeSync。



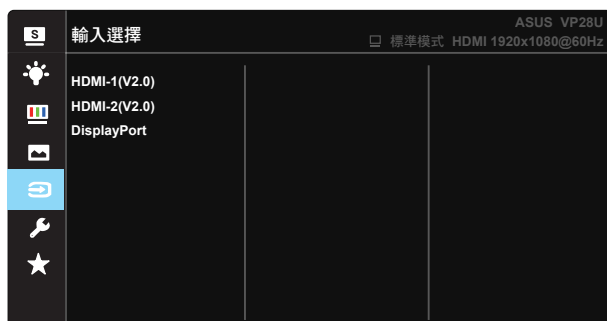
- **影像銳利**：調整影像銳利度。調整範圍從 0 到 100。
- **Trace Free**：應用 Over Drive 技術加速反應時間。調整範圍從 0 以下到 100 以上。
- **畫面控制**：將長寬比調整為「全螢幕」、「4:3」或「Overscan」。
- **VividPixel**：ASUS 的獨家技術，可帶來逼真的視覺效果，提供極致清晰且注重細節的樂趣。調整範圍從 0 到 100。
- **ASCR**：選取 開或關，即可啟用或停用動態對比功能。
- **Adaptive-Sync/FreeSync**：允許支援 Adaptive-Sync/FreeSync 的繪圖來源依一般內容的畫面播放速率來動態調整畫面更新率，提供節能、幾乎無間斷且低延遲的顯示更新。



-
- 輸入訊號源為 4:3 格式時，限用 4:3 格式。Overscan 僅限用於 HDMI 輸入訊號源。
-

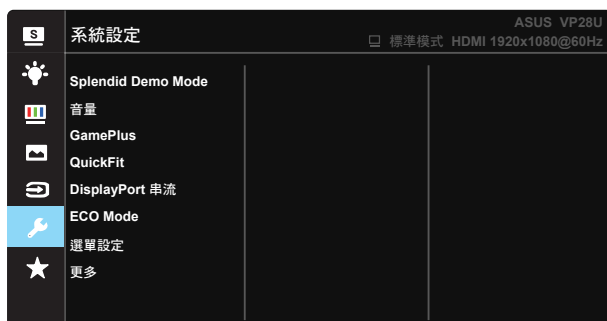
5. 輸入選擇

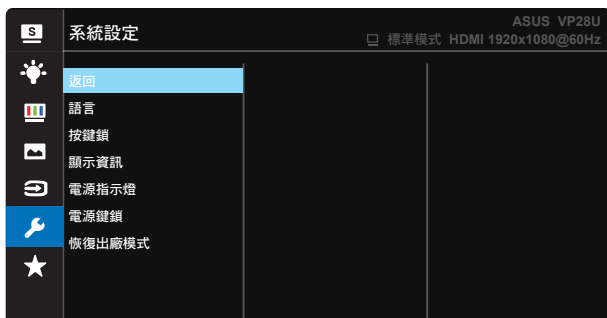
在 **HDMI-1 (V2.0)**、**HDMI-2 (V2.0)** 或 **DisplayPort** 輸入訊號中選擇輸入來源。



6. 系統設定

可調整系統組態。

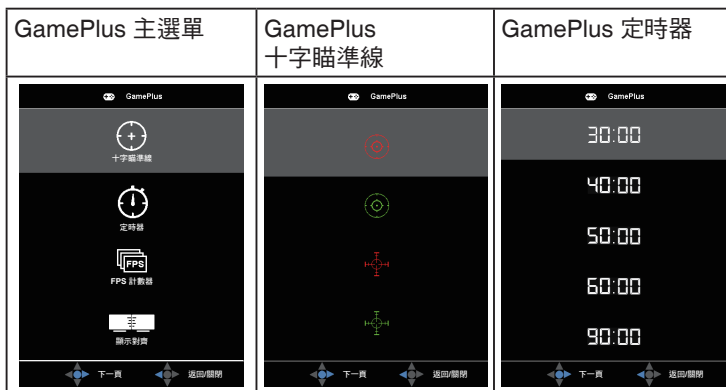




- **Splendid Demo Mode**：啟動 Splendid 功能示範模式。
- **音量**：調整輸出音量大小。
- **GamePlus**：GamePlus 功能含有工具套件，可在玩不同類型的遊戲時，為使用者建立更出色的遊戲環境。尤其，十字瞄準線功能是特別為了對第一人稱射擊 (FPS) 遊戲感興趣的新玩家或新手而設計的。

若要啟動 GamePlus：

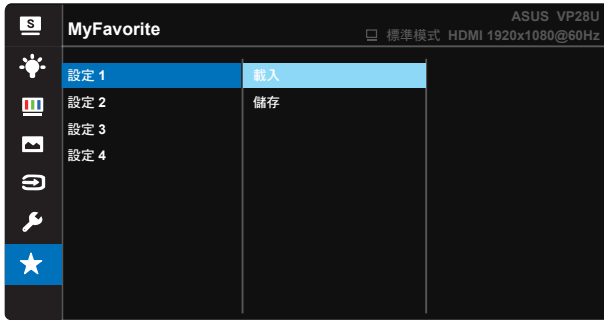
- 選擇開，以進入 GamePlus 主選單。
- 按下 ▲ 和 ▼ 選擇十字瞄準線、定時器和 FPS 計數器功能和顯示對齊功能。
- 按下 Center 鍵，以確認您選取的功能。按壓 ◀ 即可返回。



- **DisplayPort 串流**：與顯示卡的相容性。依顯示卡 DP 版本選擇 DP 1.1 或 DP 1.2。（DP 1.2 僅提供 3840x2160-60Hz。DP 1.1 的最佳解析度為 3840x2160-30Hz）。請依照下列指示說明將您 PC 由 4K2K、30Hz 變更為 4K2K、60Hz：在 Windows 中，在桌面上按右鍵，進入螢幕解析度。前往進階設定，將重新整理率從 30Hz 設定為 60Hz。
- **ECO Mode**：啟動該模式可減少耗電量。
- **選單設定**：調整 OSD 畫面的 選單時間、DDC/CI 及透明度。
- **更多**：返回系統設定的下一頁。
- **返回**：返回系統設定的上一頁。
- **語言**：選取 OSD 語言。選項包括：英文、法文、德文、西班牙文、義大利文、荷蘭文、俄文、波蘭文、捷克文、克羅埃西亞文、匈牙利文、羅馬尼亞文、葡萄牙文、土耳其文、簡體中文、繁體中文、日文、韓文、波斯文、泰文及印尼文。
- **按鍵鎖**：顯示所有的按鍵功能。按下向下鍵超過五秒可停用按鍵鎖定功能。
- **顯示資訊**：顯示顯示器資訊。
- **電源指示燈**：開啟／關閉電源 LED 指示燈。
- **電源鍵鎖**：若要停用 / 啟用電源鍵
- **恢復出廠模式**：設為「是」會將所有設定值回復至出廠預設模式。

7. MyFavorite

載入 / 儲存所有顯示器的設定。



3.2 規格

| 機型 | VP28UQG | VP28UQGL |
|------------------------|---|------------|
| 面板尺寸 | 28" (71.12 cm) | |
| 最大解析度 | 3840 x 2160 | |
| 亮度 (一般) | 300 cd/m ² | |
| 固有對比度 (一般) | ≥ 1000:1 | |
| 視角 (CR>10) | 170°(V) /160°(H) | |
| 顯示色彩 | 1073.7 M (8 bit + FRC) | |
| 反應時間 | 1ms (GTG) | |
| 耳機輸出 | 有 | |
| HDMI 輸入 | Yes (HDMI 2.0x 2) | |
| DisplayPort 輸入 | 有 | |
| Adaptive-Sync/FreeSync | 有 | |
| 開機耗電量 | < 31W* | |
| 機殼顏色 | Black | |
| 省電模式 | < 0.5W | |
| 電源關閉模式 | < 0.5W | |
| 傾斜角度 | -5° ~ +20° | -5° ~ +30° |
| VESA 壁掛 | Yes (100mm x 100mm) | |
| 實體尺寸 (寬x高x深) | 660.4 x 445.8 x 229.4 mm(VP28UQG) 660.4 x 672.5 x 226.3 mm(VP28UQGL) | |
| 實體尺寸不含底座 (寬x高x深) | 660.4 x 380.8 x 62.2 mm | |
| 外盒尺寸 (寬x高x深) | 728 x 516 x 152 mm(VP28UQG) 730 x 224 x 463 mm(VP28UQGL) | |
| 淨重 (估計值) | 5.5 kg | 7.38 kg |
| 毛重 (估計值) | 7.6 kg | 10 kg |
| 額定電壓 | AC 100~240V (內建) | |

注意事項：*依據 Energy Star 7.0 標準

3.3 故障排除（常見問題）

| 問題 | 可行的解決方法 |
|-------------------------|---|
| 電源指示燈未亮起 | <ul style="list-style-type: none">• 按下  按鈕，檢查顯示器模式是否為「開啟」。• 檢查是否已將電源線正確連接至顯示器和電源插座。• 檢查主選單 OSD 中的電源指示燈功能。選取「ON」，以開啟電源 LED。 |
| 電源指示燈亮琥珀色，但螢幕未顯示任何影像 | <ul style="list-style-type: none">• 檢查顯示器和電腦的模式是否均為「開啟」。• 確認是否已正確連接顯示器和電腦的訊號線。• 檢查訊號線，確定所有針腳均未彎曲。• 將電腦連接至另一台可用的顯示器，檢查電腦運作是否正常。 |
| 螢幕影像太亮或太暗 | <ul style="list-style-type: none">• 透過 OSD 調整對比和亮度設定。 |
| 螢幕影像跳動，或影像呈現波浪狀 | <ul style="list-style-type: none">• 確認是否已正確連接顯示器和電腦的訊號線。• 移開會造成電氣干擾的電器裝置。 |
| 螢幕影像的色彩有瑕疵（例如白色看起來不像白色） | <ul style="list-style-type: none">• 檢查訊號線，確定所有針腳均未彎曲。• 透過 OSD 執行重設。• 透過 OSD 調整 R/G/B 色彩設定或選擇「色溫」。 |
| 沒有聲音或聲音很小 | <ul style="list-style-type: none">• 調整顯示器和電腦的音量設定。• 確認是否已正確安裝並啟動電腦音效卡驅動程式。 |

3.4 支援時序清單

電腦支援主要時序

| 時序清單 | HDMI1(2.0) | HDMI2(2.0) | Display Port 1.2 | 備註 |
|----------------|------------|------------|------------------|--------|
| 640x350@70 | V | V | V | FRC ON |
| 640x480@60 | V | V | V | |
| 640x480@67 | V | V | V | FRC ON |
| 640x480@72 | V | V | V | FRC ON |
| 640x480@75 | V | V | V | FRC ON |
| 720x400@70 | V | V | V | FRC ON |
| 800x600@56 | V | V | V | |
| 800x600@60 | V | V | V | |
| 800x600@72 | V | V | V | FRC ON |
| 800x600@75 | V | V | V | FRC ON |
| 832x624@75 | V | V | V | FRC ON |
| 1024x768@60 | V | V | V | |
| 1024x768@70 | V | V | V | FRC ON |
| 1024x768@75 | V | V | V | FRC ON |
| 1152x864@75 | V | V | V | FRC ON |
| 1280x720@50 | V | V | V | |
| 1280x720@60 | V | V | V | |
| 1280x800@60 | V | V | V | |
| 1280x960@60 | V | V | V | |
| 1280x1024@60 | V | V | V | |
| 1280x1024@75 | V | V | V | FRC ON |
| 1440x900@60 | V | V | V | |
| 1680x1050@60 | V | V | V | |
| 1920x1080@60 | V | V | V | |
| 2560x1440@60 | V | V | V | |
| 2560x1600@60 | V | V | V | |
| 3840x2160@30Hz | V | V | V | FRC ON |
| 3840x2160@60Hz | V | V | V | |

視訊時序

| 時序清單 | HDMI1(2.0) | HDMI2(2.0) | Display Port 1.2 | 備註 |
|--------------------|------------|------------|------------------|-------------|
| 720x480P @ 59.94 | V | V | V | |
| 720x480P @ 60 | V | V | V | |
| 720x576P @ 50 | V | V | V | |
| 1280x720P @ 50 | V | V | V | |
| 1280x720P @ 59.94 | V | V | V | |
| 1280x720P @ 60 | V | V | V | |
| 1440x480P @ 59.94 | V | V | V | |
| 1440x480P @ 60 | V | V | V | |
| 1440x576P @ 50 | V | V | V | |
| 1920x1080i @ 50 | V | V | V | |
| 1920x1080i @ 60 | V | V | V | |
| 1920x1080P @ 23.97 | V | V | X | HDMI FRC ON |
| 1920x1080P @ 24 | V | V | X | HDMI FRC ON |
| 1920x1080P @ 25 | V | V | X | HDMI FRC ON |
| 1920x1080P @ 29.97 | V | V | X | HDMI FRC ON |
| 1920x1080P @ 30 | V | V | X | HDMI FRC ON |
| 1920x1080P @ 50 | V | V | V | |
| 1920x1080P @ 59.94 | V | V | V | |
| 1920x1080P @ 60 | V | V | V | |
| 3840x2160P @ 25 | V | V | V | FRC ON |
| 3840x2160P @ 29.97 | V | V | V | FRC ON |
| 3840x2160 @ 30 | V | V | V | FRC ON |
| 3840x2160 @ 50 | V | V | V | |
| 3840x2160 @ 59.94 | V | V | V | |
| 3840x2160 @ 60 | V | V | V | |

* 本產品不支援上表未列出的模式。為達到最佳解析度，建議您選擇上表所列的模式。

| 設備名稱:液晶顯示器, 型號(型式):VP28UQG | | | | | | |
|--|------------|-----------|-----------|----------------------------|---------------|-----------------|
| 單元 | 限用物質及其化學符號 | | | | | |
| | 鉛 (Pb) | 汞 (Hg) | 鎘 (Cd) | 六價鉻 (Cr ⁺⁶) | 多溴聯苯 (PBB) | 多溴二苯醚 (PBDE) |
| 塑料外框 | ○ | ○ | ○ | ○ | ○ | ○ |
| 後殼 | ○ | ○ | ○ | ○ | ○ | ○ |
| 液晶面板 | — | ○ | ○ | ○ | ○ | ○ |
| 電路板組件 | — | ○ | ○ | ○ | ○ | ○ |
| 底座 | ○ | ○ | ○ | ○ | ○ | ○ |
| 電源線 | — | ○ | ○ | ○ | ○ | ○ |
| 其他線材 | — | ○ | ○ | ○ | ○ | ○ |
| 備考1. “超出0.1 wt %”及“超出0.01 wt %”係指限用物質之百分比含量超出百分比含量基準值。 | | | | | | |
| 備考2. “○”係指該項限用物質之百分比含量未超出百分比含量基準值。 | | | | | | |
| 備考3. “—”係指該項限用物質為排除項目。 | | | | | | |